



## S'abonner aux flashs

OK

## Les flashs

## 5 derniers flashs par catégories

[astronomie](#)
[astronautique](#)
[XMM](#)[Cluster](#)[NEAR](#)[Mir](#)

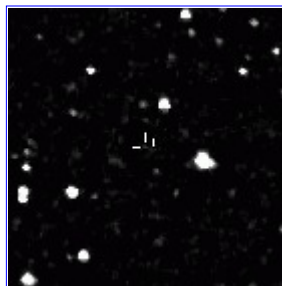
## 2000EB173, le second astéroïde après Cérés

30 octobre 00 - 09:02 [ 30 octobre 00 - 08:02 TU ]

Gustavo Bruzal, du centre astronomique CIDA du Venezuela, et Charles Baltay, de l'université de Yale, ont annoncé la découverte d'un gros astéroïde, baptisé 2000EB173, au-delà de l'orbite de Neptune. Il est situé à 39 UA du Soleil, soit 5,8 milliards de kilomètres. Il est apparu le 15 mars 2000 sur quelques-unes des 600 000 images du ciel prises par un instrument original appelé [QUEST](#) : un télescope de Schmidt de 1 m de diamètre, muni de 16 matrices CCD de 2048 pixel par 2048. Ce télescope utilise la technique dite de *drift-scanning*, c'est-à-dire qu'il reste fixe pendant que le ciel défile sur les capteurs. Ainsi, le champ mesure 2,5° en [déclinaison](#) et jusqu'à 165° en [ascension droite](#) par nuit claire (11 h de pose).

2000EB173 est un des 300 astres dits [transneptuniens](#) (ou objets de la ceinture de Kuiper) découverts à ce jour. Sa particularité est d'être le plus gros astéroïde connu après Cérés : son diamètre est estimé à 600 km (Cérés mesure 1000 km).

Par ailleurs, c'est aussi le plus brillant des corps à graviter au-delà de l'orbite de Neptune (Pluton étant actuellement plus proche du Soleil que Neptune). Son éclat ne flirte qu'avec la magnitude 20, mais des amateurs équipés de télescopes de 400 mm de diamètre peuvent au moins le détecter, si ce n'est en faire une belle image. Actuellement, le [Soleil](#) est trop près de l'astéroïde pour que son observation soit possible. En revanche, à partir du mois de janvier, vous pourrez tenter à nouveau son observation. Si vous souhaitez risquer l'aventure, vous trouverez tous les éléments nécessaires au [Minor Planet Center](#).

par [Laurent Laveder](#)

*Ce montage présente l'astéroïde transneptunien 2000EB173 les 22 (à droite) et 23 (à gauche) juin 2000. Chaque image est un compositage de 6 poses de 4 minutes chacune, prises sur un télescope de 460 mm de diamètre. La magnitude de l'astre était de 20. Crédit [Bill Dillon](#), [Joe Dellinger](#) et [Cynthia Gustava](#)*

## Retour

## sur le site :

03/04/01 - [Camilla se met en couple](#)  
 11/03/01 - [Un géocroiseur facétieux !](#)  
 05/03/01 - [NEAR, la sonde de tous les succès](#)  
 02/03/01 - [Sylvia n'est plus seul](#)  
 28/02/01 - [Bobby Williams, pilote de NEAR](#)  
 26/02/01 - [Mission prolongée de quatre jours pour NEAR](#)  
 15/02/01 - [NEAR prolonge sa mission](#)  
 14/02/01 - [HETE-2 déclaré opérationnel](#)  
 13/02/01 - [Bons baisers d'Eros](#)  
 13/02/01 - [NEAR-Shoemaker se pose en douceur sur Eros](#)

## sur le web :