



S'abonner aux flashs



Les flashs

5 derniers flashs par catégories

[astronomie](#) [astronautique](#) [XMM](#)[Cluster](#)[NEAR](#)[Mir](#)

Camilla se met en couple

03 avril 01 - 17:06 [03 avril 01 - 15:06 TU]

Le mois dernier, l'astéroïde [87 Sylvia](#) se voyait affublé d'un compagnon. Aujourd'hui, c'est au tour de 107 Camilla d'être officiellement admis dans le clan très fermé des astéroïdes doubles.

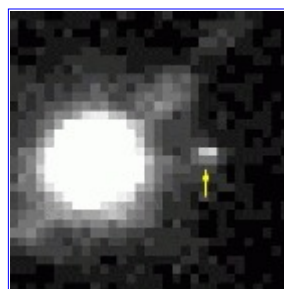
Le 1^{er} mars 2001, Alex Storrs et les membres de l'équipe du télescope spatial Hubble ont obtenu cinq clichés de l'astéroïde 107 Camilla - le [107^{ème} astéroïde répertorié](#), dont on doit la découverte en 1868 à l'astronome américain Norman Pogson. Sur chacun de ces clichés, les astronomes ont repéré, en direction de l'ouest, un point éloigné d'à peine 0,6 seconde d'arc (soit 1 000 km) : il s'agit très probablement d'un satellite naturel de l'astéroïde Camilla, qui devient alors le [7^{ème} astre de ce type](#) à posséder son propre satellite.

La différence de luminosité des deux corps célestes - 7 [magnitudes](#) d'écart - correspond à un rapport de diamètre de 1 pour 25. Ainsi, les scientifiques estiment le diamètre du satellite à une dizaine de kilomètres, puisque Camilla aurait un diamètre d'environ 220 km. La couleur de l'astéroïde satellite est la même que celle du corps principal ; ils seraient donc de composition voisine. Cela n'aurait rien d'étonnant : Camilla fait partie de la [ceinture d'astéroïdes](#), région riche en corps semblables. L'astéroïde a donc de sérieuses chances d'avoir capturé son petit compagnon dans son champ de gravité.

Sur les cinq images de Hubble, le satellite - qui n'est pas encore baptisé - ne présente pas de déplacement. C'est pourquoi les astronomes ont réalisé de nouvelles images le 27 mars. Celles-ci sont en cours de dépouillement. Elles permettront de déterminer l'orbite de l'astéroïde satellite.

La source de cet article provient de la [circulaire 7599](#) de l'UAI.

par [Laurent Laveder](#)



Sur cette image du télescope spatial Hubble, l'astéroïde Camilla (la grande tache lumineuse de gauche) est accompagné d'un point légèrement allongé (à cause du traitement utilisé) : c'est son astéroïde satellite, qui n'a pas encore été baptisé. Quelqu'un osera-t-il prononcer le nom de [Prince Charles](#) ?
 Crédit Alex Storrs ([Towson University](#))

Retour

sur le site :

11/03/01 - Un géocroiseur facétieux !
 05/03/01 - NEAR, la sonde de tous les succès
 02/03/01 - Sylvia n'est plus seul
 28/02/01 - Bobby Williams, pilote de NEAR
 26/02/01 - Mission prolongée de quatre jours pour NEAR
 15/02/01 - NEAR prolonge sa mission
 14/02/01 - HETE-2 déclaré opérationnel
 13/02/01 - Bons baisers d'Eros
 13/02/01 - NEAR-Shoemaker se pose en douceur sur Eros
 12/02/01 - NEAR s'est posée en douceur sur Eros

sur le web :